

Приложение №
к Договору поставки №
от __ сентября 2017 года



ООО «ИКОПАН»
Тел.: +7 (499) 390-69-41; +7 (499) 390-83-14
E-mail: info@ikopan.ru / www.ikopan.ru

ИНСТРУКЦИЯ

ПО ХРАНЕНИЮ, МОНТАЖУ И ОБРАБОТКЕ
НЕГОРЮЧИХ ДЕКОРАТИВНЫХ ПАНЕЛЕЙ
«FIREPROTEC "ОПТИПЛИТ"»
(ФАЙЕРПРОТЕК "ОПТИПЛИТ" - АКРИЛ и НРЛ)

1. Применение декорированных отделочных панелей «ОПТИПЛИТ»

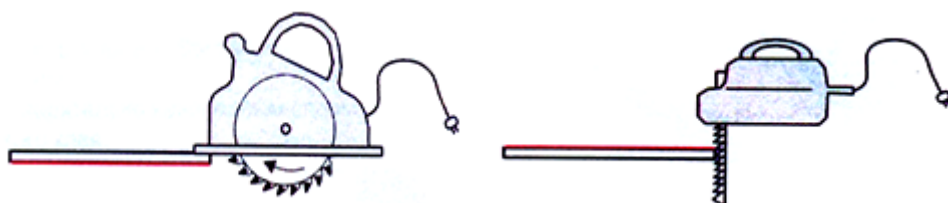
- 1.1 Панели «ОПТИПЛИТ» применяются в качестве отделочного материала в условиях промышленного и гражданского строительства (отделка стен и перегородок, оконных откосов и подвесных потолков).
- 1.2. Нанесение покрытия производится по ТУ 5772-001-70162403-12 промышленным способом.
- 1.3. Нанесение покрытия производится как по одной (гладкой) стороне, так и по обеим.
- 1.4. Цвет покрытия может быть однотонным – по шкале RAL, CAPAROL, Tikkurila и NCS, с рисунком структуры различных пород древесины.
- 1.5. Установка панелей для внутренней отделки осуществляется с помощью монтажных профилей «Омега+Пи», «L» и «F» - вида, как алюминиевых, так и стальных, окрашенных порошковой краской по шкале RAL.

2. Обращение с декорированными панелями «ОПТИПЛИТ»

- 2.1. Механическую обработку и установку панелей следует производить не ранее, чем **через 20 (Двадцать) суток после их изготовления.**
- 2.2. Механическую обработку и установку панелей необходимо производить в рабочих перчатках с целью исключения загрязнения акрилового покрытия.
- 2.3. Съём панели с паллеты должен производиться попарно (панели на паллеты укладываются «лицом к лицу» поверхностями с нанесённым акриловым покрытием с последующей прокладкой бумагой) для исключения повреждения поверхности с нанесённым акриловым покрытием.
- 2.4. До начала монтажа и обработки панелей (если панели транспортировались или хранились при температуре ниже + 5 градусов С) панели на паллетах должны быть помещены в помещение с температурой не ниже + 15 градусов С для последующего прогрева в течение 4 – 5 суток. Если монтаж и обработка декоративных панелей всё же производились при температуре ниже или равной +5 градусов С, после окончания монтажа повышение температуры в помещениях, где были смонтированы панели, должно осуществляться ступенчато для исключения температурных ударов.
- 2.5. При установке декоративных панелей, для исключения эффекта визуального восприятия разных оттенков акрилового покрытия («корень рисунка» виден невооружённым взглядом), необходимо брать и устанавливать панели так, как они уложены на паллете (один край паллеты с меньшей стороной – верх панелей, другой – низ).
- Отрезанные части декоративных панелей, устанавливать таким образом, чтобы не допускать размещения «корня рисунка» под углом 90 град. при стыковке панелей.

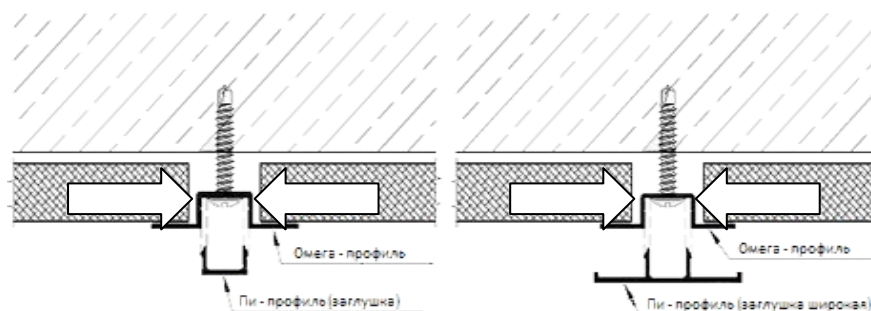
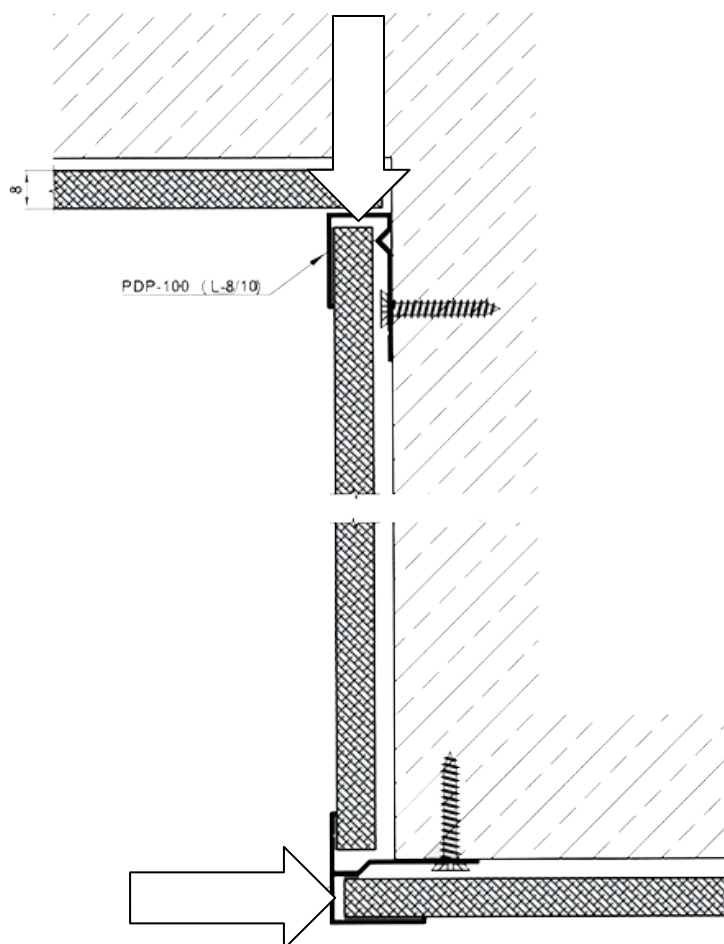
3. Резка декоративных панелей

3.1. Резка панелей производится с помощью ручной циркулярной пилы, электрического лобзика или на специализированных стационарных станках, предназначенных для резки ДСП, МДФ применяя специальное оборудование с пылеулавливающим устройством, во избежание схватывания пыли от СМЛ с влагой из воздуха. Также обязательна очистка среза плиты воздухом (применяя компрессор) или механическим путем (мягкая щетка, ветошь и т.д.). Монтажнику, производящему **раскрой**, необходимо обеспечить защиту глаз и дыхательных путей при помощи защитных очков, масок, респираторов! **Основное правило резки - зубья пилы должны входить в материал со стороны лицевой поверхности.**



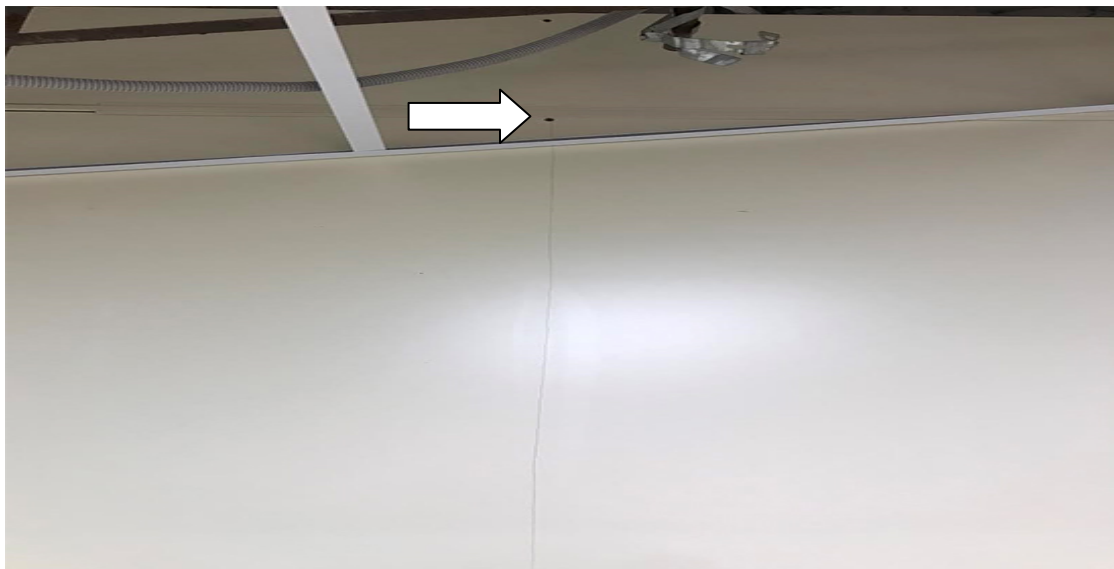
ВАЖНО!

При монтаже панелей с помощью декоративного омега профиля особое внимание обратить на компенсационный зазор который должен составлять 2-3мм во избежания деформирования панелей при перепаде температурного режима.



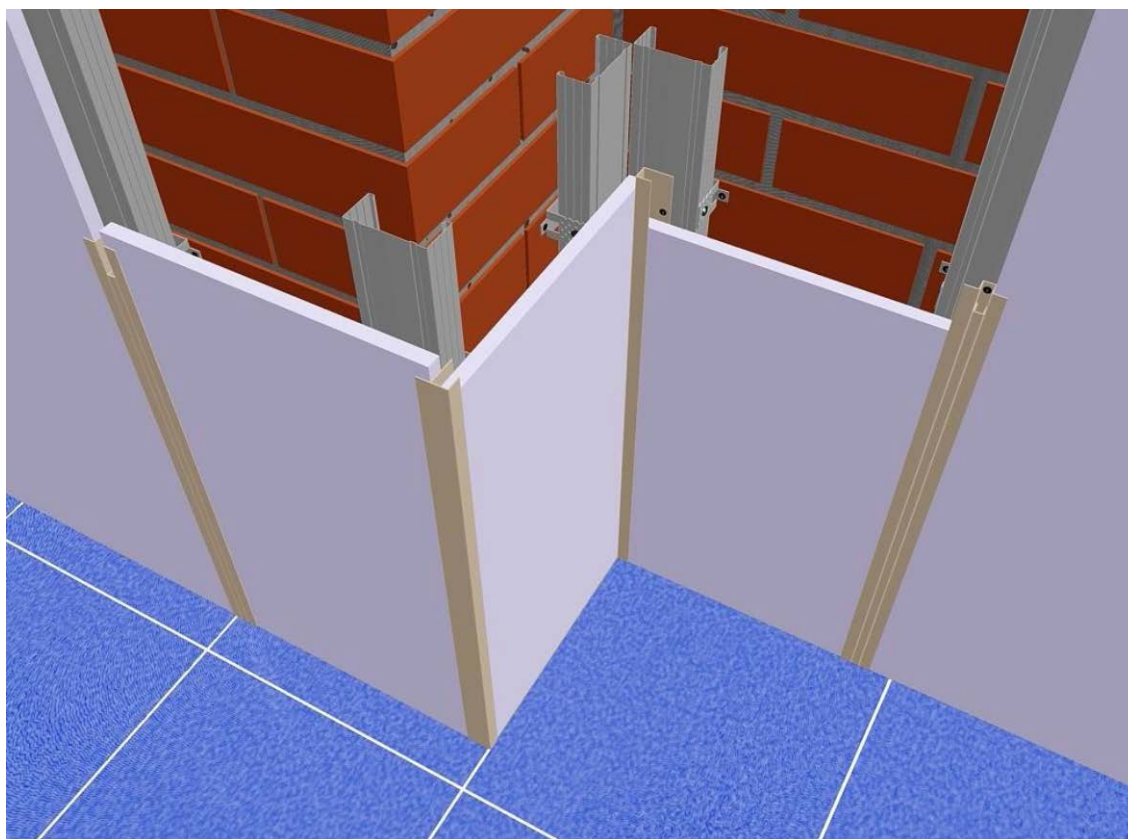
Компенсационный зазор - 

КАТЕГОРИЧЕСКИ ЗАПРЕЩЕНО ВКРУЧИВАТЬ САМОРЕЗЫ И ЗАБИВАТЬ ДЮБЕЛЯ В ПАНЕЛИ С HPL ПОКРЫТИЕМ. ВОЗМОЖНЫ ОБРАЗОВАНИЯ ТРЕЩИН В ПЛАСТИКЕ



4. Монтаж внутренних и внешних углов отделяемой поверхности

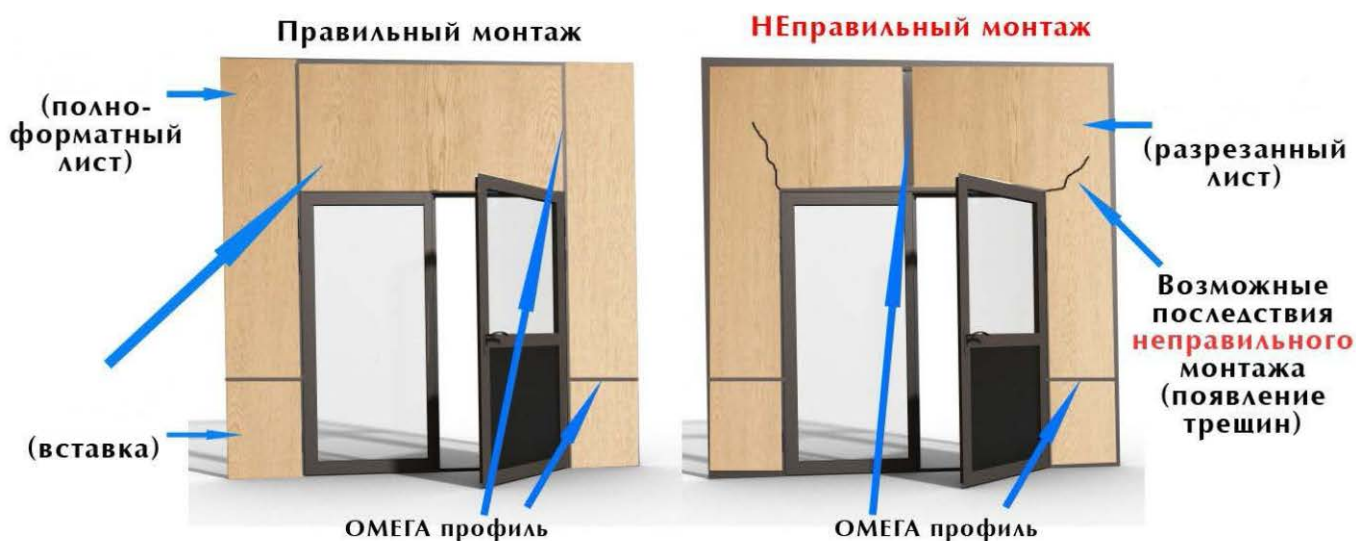
4.1. При выполнении монтажа внутренних и внешних углов помещения крепление «L» и «F» - монтажных профилей производится только к обрешётке, например из профилей ПС и ПН. При креплении Омега, «L» и «F» профиля шаг между самонарезающими винтами должен составлять не более 40см.



5. Монтаж панелей «ОПТИПЛИТ» вокруг дверных и оконных проёмов

5.1. Монтаж панелей «ОПТИПЛИТ» в помещении нужно начинать от двери. Справа и слева от дверного проёма ставятся панели прямоугольной формы. Над дверью панели соединяются при помощи вырезанной вставки из декоративной панели.

5.2. Если из полноформатных панелей вырезать «Г»-образные элементы и соединить их над дверью (см. рис 1), со временем возможно появление трещин в местах стыковки дверной коробки и вырезанного угла декоративной панели.



5.3. Монтаж вокруг оконных проёмов аналогичен монтажу вокруг дверей.

6. Крепление торцевого «L»-профиля подвесного потолка к панели «ОПТИПЛИТ»

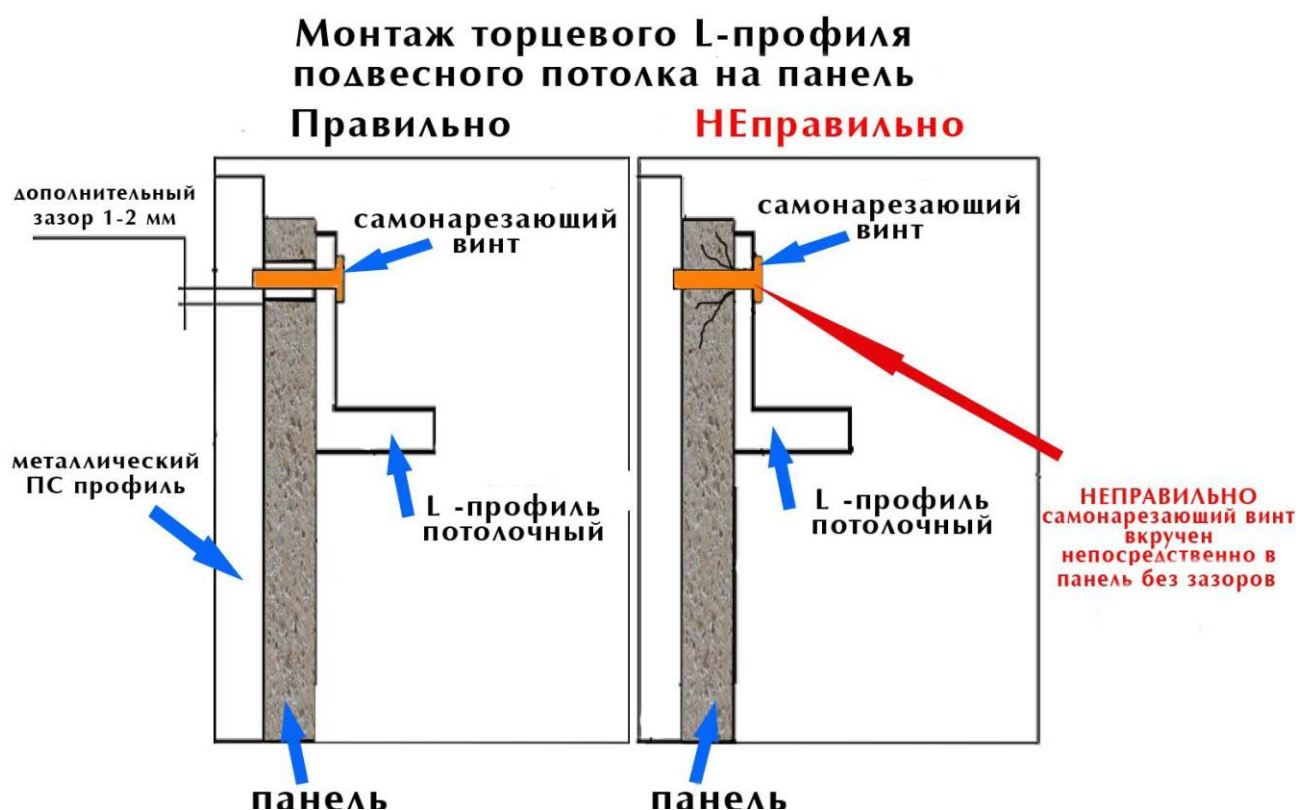
6.1. Способ 1. При креплении торцевого «L»-профиля подвесного потолка на панель, предварительно просверливают сверлом по металлу сквозное отверстие в панели со стороны покрытия, диаметр которого на 2-3 мм больше, чем диаметр самонарезающего винта. После этого, через сквозное отверстие закрепляют плинтус или галтель.

6.2. Способ 2. Крепление торцевого «L»-профиля осуществляется в монтажный «Омега»- профиль.

ВНИМАНИЕ:

А. Если не соблюдать эти правила, в месте крепления самонарезающего винта (см. рис 2) непосредственно в панель может возникнуть микротрещина, которая со временем может распространиться по панели.

В. Запрещается крепить галтель к панели в местах соприкосновения панели с профилем обрешётки единым самонарезающим винтом.



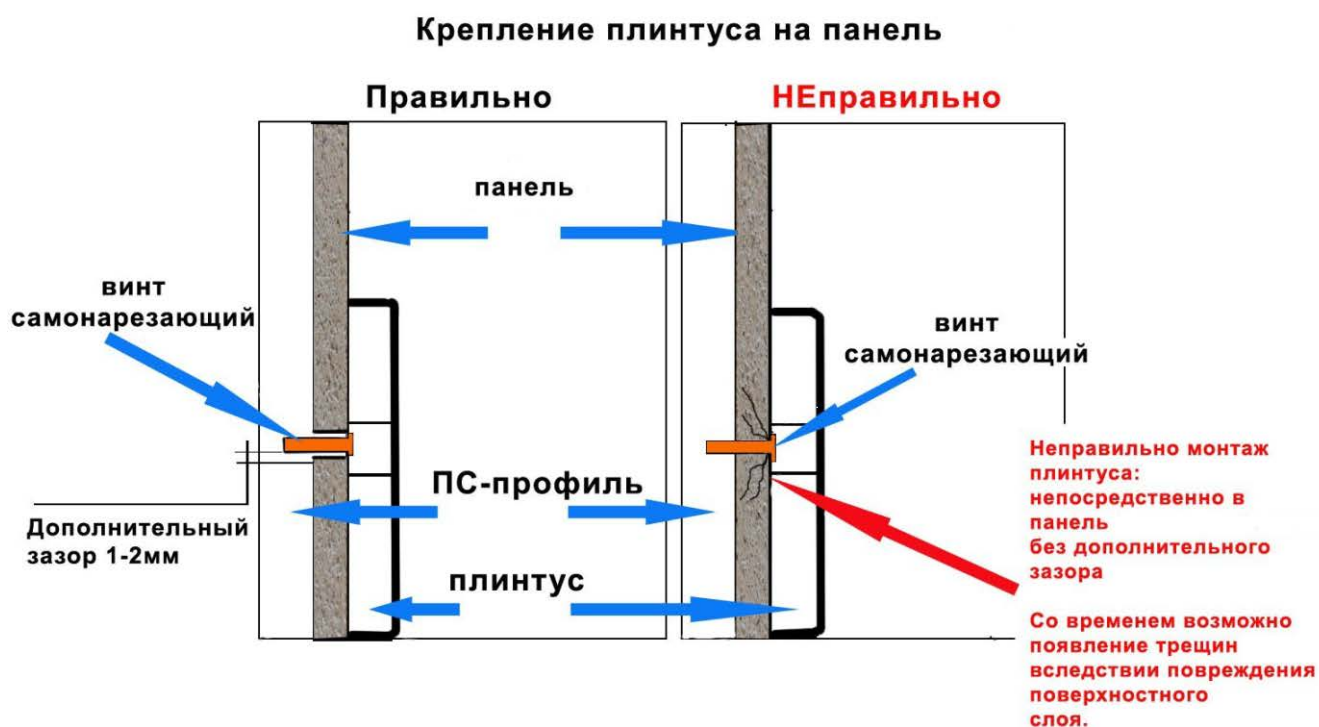
7. Крепление плинтуса или галтели к панели «ОПТИПЛИТ»

7.1. Способ 1. При креплении плинтуса или галтели на панель, предварительно просверливают сверлом по металлу сквозное отверстие в панели, диаметр которого на 2-3 мм больше чем диаметр самонарезающего винта. После этого, через сквозное отверстие закрепляют плинтус или галтель.

7.2. Способ 2. Крепление торцевого «L»-профиля осуществляется в монтажный «Омега» - профиль.
ВНИМАНИЕ:

А. Если не соблюдать эти правила, то в месте крепления самонарезающего винта в панель может возникнуть микротрещина, которая со временем может распространиться по панели.

В. Запрещается крепить галтель к панели в местах соприкосновения панели с профилем обрешётки единым самонарезающим винтом.



8. Вырезание квадратных и прямоугольных отверстий в панелях «ОПТИПЛИТ» для монтажа электрических розеток, аварийно-пожарных сигналов оповещения, крепления радиаторов центрального отопления, технологических люков, крепежа элементов вентиляционных систем и т.п.

- 8.1. При монтаже указанного оборудования обязательно закруглять все внутренние углы (рис.4).
8.2. Необходимо первоначально просверлить отверстие в углах (квадрата или прямоугольника), и только после этого следует приступать к вырезанию отверстия в панели.
8.3. Кромки внутренних отверстий, полученных после вырезания отверстий, обязательно обработать наждачной бумагой или напильником.
ВНИМАНИЕ: Если не соблюдать эти правила, в месте вырезания отверстия в панели может возникнуть микротрещина, которая со временем может распространиться по всей поверхности.
8.4. Контроль соблюдения рекомендаций настоящей Инструкции при монтаже вышеперечисленного оборудования на панелях «ОПТИПЛИТ (ФРС)» осуществляет Заказчик.



9. Получение «Г» и «Т» - образных форм из полноформатной декоративной панели

- 9.1. При вырезании из полноформатного листа «Г» и «Т» - образных форм необходимо использовать те же методы, как и в п.8. Кромки внутренних отверстий, полученных после вырезания отверстий, необходимо обработать наждачной бумагой или напильником (рис. 5)



10. Монтаж панелей «ОПТИПЛИТ» в местах установки тепловых сетей

10.1. До начала монтажа панелей «ОПТИПЛИТ» в местах установки тепловых сетей панели должны быть экранированы от сетей защитным тепловым экраном.

11. Транспортировка и хранение

11.1. Транспортировать и хранить декоративные панели необходимо на паллетах в горизонтальном положении.

11.2. Паллета должна быть перетянута стальной или полипропиленовой лентой в двух направлениях (пять обручей). Сверху на паллете должен быть подкладной лист.

11.3. Хранить декоративные панели необходимо в горизонтальном положении.

11.4. При нарушении транспортной упаковки или в процессе монтажа панелей, панели следует хранить в закрытом проветриваемом помещении или под навесом, не допуская попадания атмосферных осадков на панели.

11.5. При выгрузке – погрузке паллет с декоративными панелями категорически запрещается их ударять.

11.6. Для предотвращения повреждения краёв декоративных панелей от стягивания стальной или полипропиленовой паллеточной лентой, необходимо использовать подкладывающие уголки из МДФ или пластиковые уголки.

11.7. Верхняя панель в паллете защищается подкладным листом.

11.8. Углы сложенных декоративных панелей должны быть защищены угловыми картонными элементами.

11.9. Со всех сторон сложенные на паллете декоративные панели должны быть защищены полимерной стрейч – плёнкой.

11.10. Декоративные панели на паллете складываются «лицом к лицу» с обязательным прокладыванием листами бумаги.

11.11. Перенос отдельных панелей осуществляется исключительно в вертикальном положении.

11.12. Перенос панелей в горизонтальном положении без использования паллеты категорически запрещён.

12. Эксплуатация декоративных панелей

12.1. Эксплуатировать декоративные панели необходимо при температуре от + 5 до + 35 градусов С при относительной влажности не более 70 %.

12.2. При очистке поверхности панели с акриловым покрытием использовать мыльные растворы, не содержащие кислот и абразивов (не применять щётки с жёсткой щетиной).

12.3. Мыльные растворы можно использовать не ранее, чем через 15 дней после поставки панелей Заказчику.

13. Влияние температурных режимов на декоративные панели при транспортировке, хранении и монтаже

13.1. Транспортировать и хранить декоративные панели на паллетах в горизонтальном положении, перетянутых паллеточной лентой, можно при температуре от – 40 до + 50 градусов С.

13.2. До начала монтажа и обработки декоративных панелей, если панели транспортировались или хранились при температуре ниже + 5 градусов С, панели на паллетах должны быть помещены в помещение с температурой не ниже + 15 градусов С для последующего прогрева в течение 4 – 5 суток.

Если монтаж и обработка декоративных панелей всё же производились при температуре ниже или равной +5 градусов С, после окончания монтажа повышение температуры в помещениях, где были смонтированы панели, должно осуществляться ступенчато для исключения температурных ударов.

